

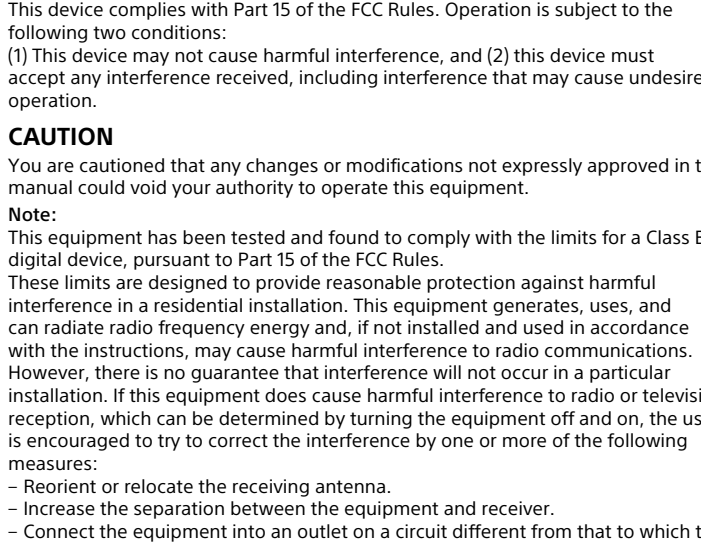
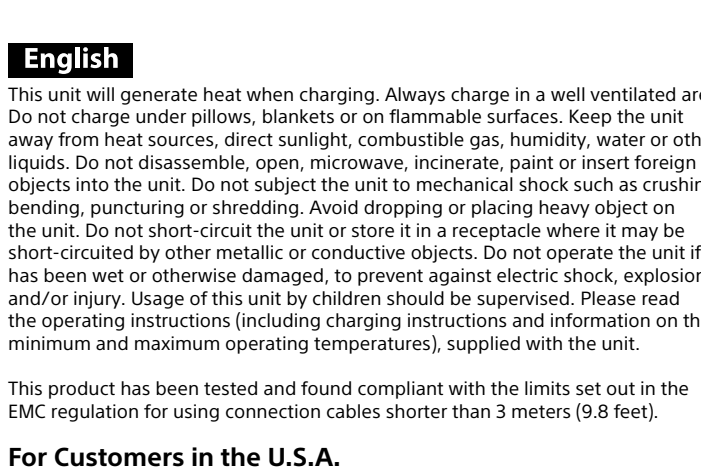
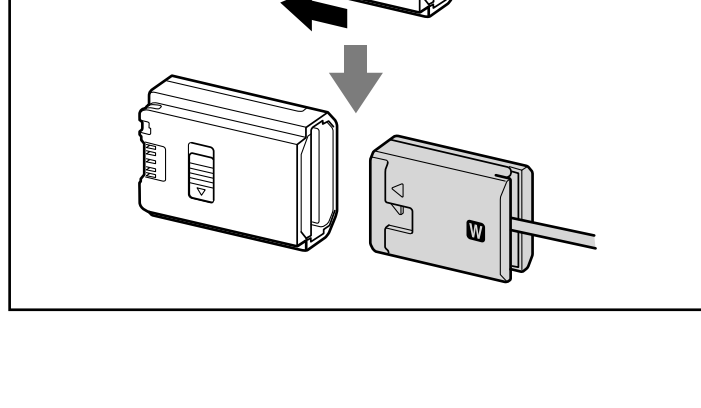
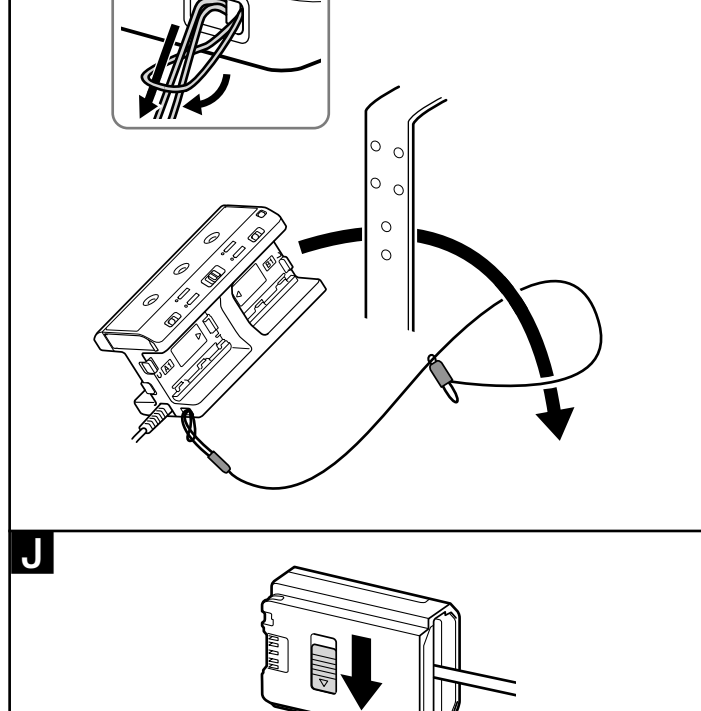
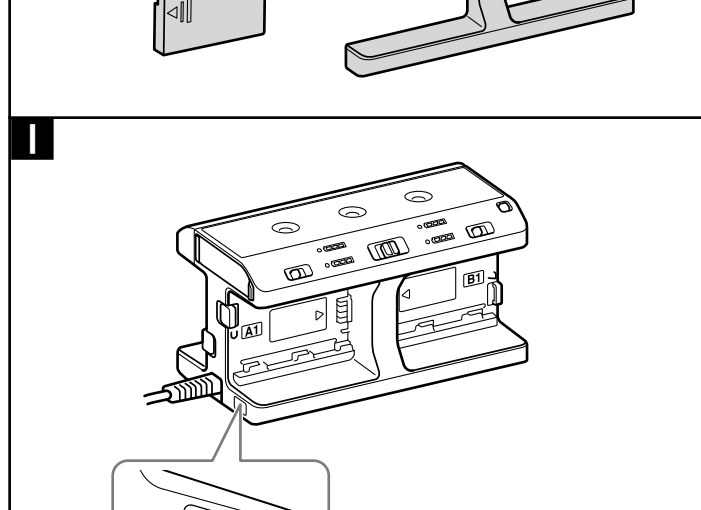
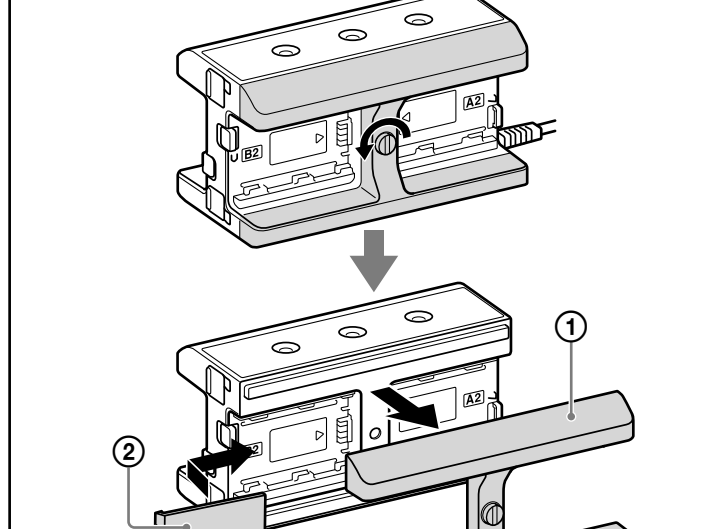
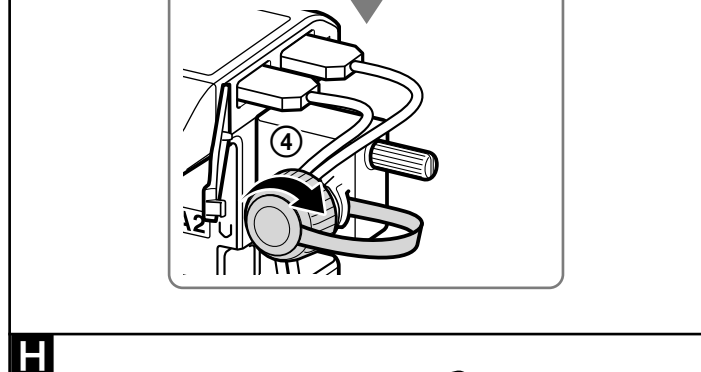
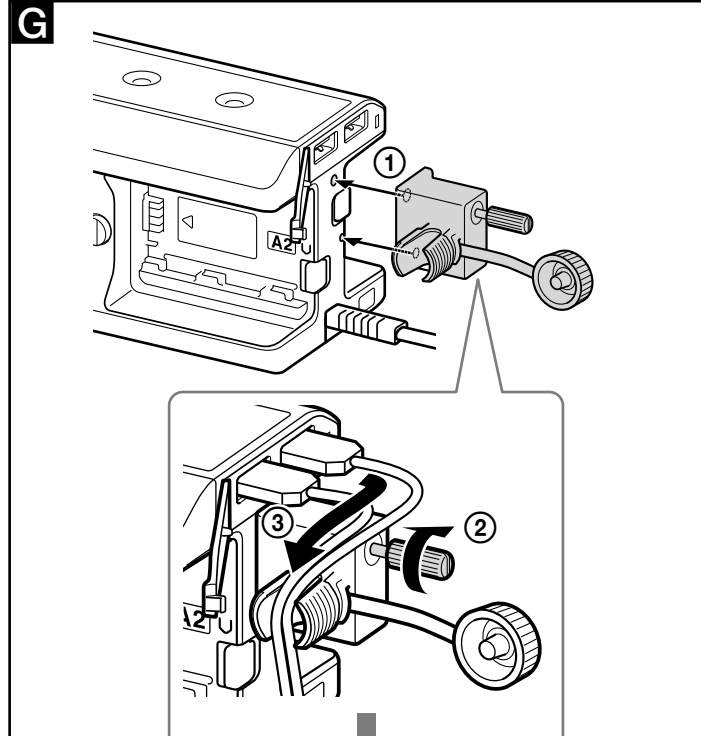
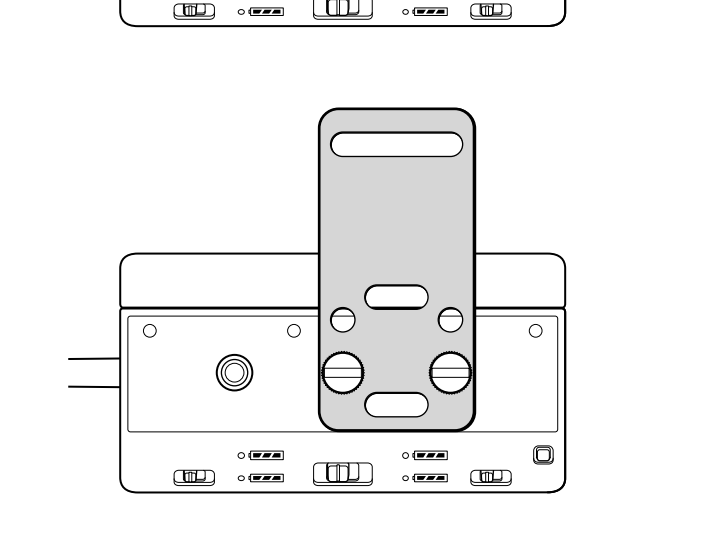
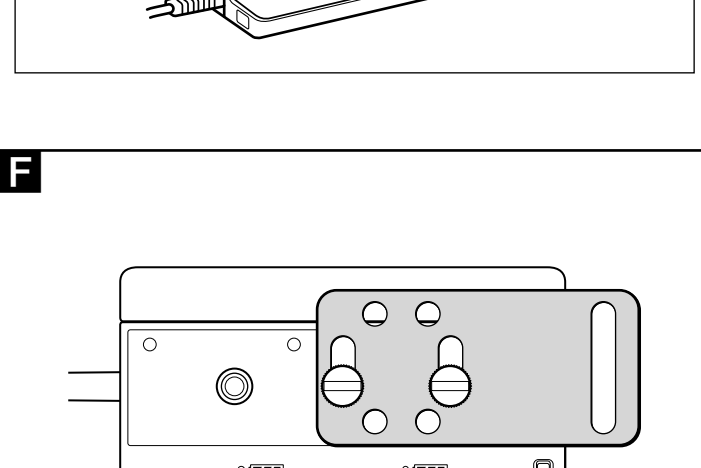
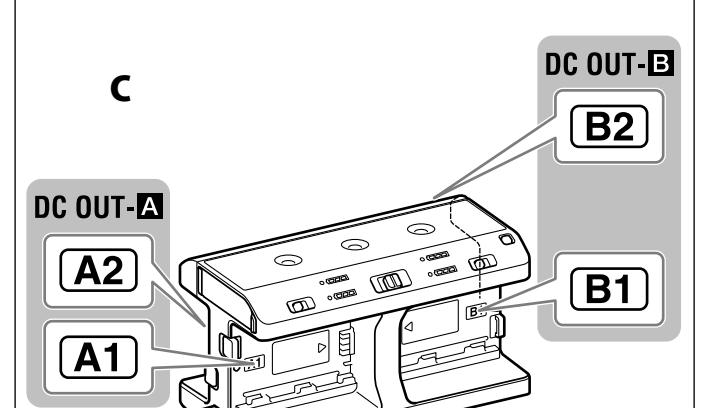
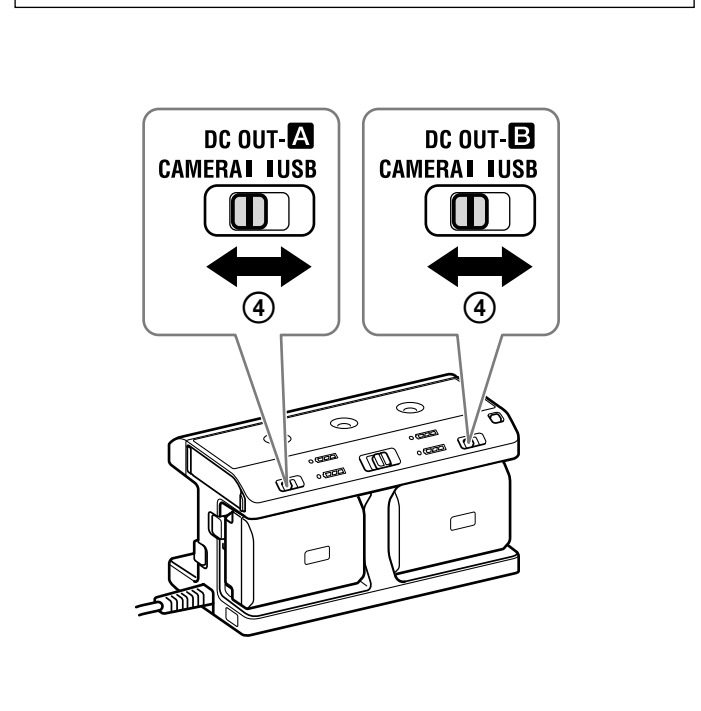
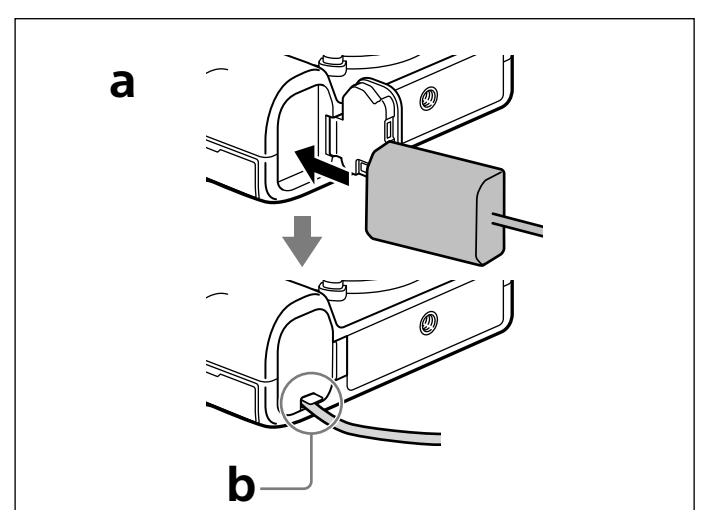
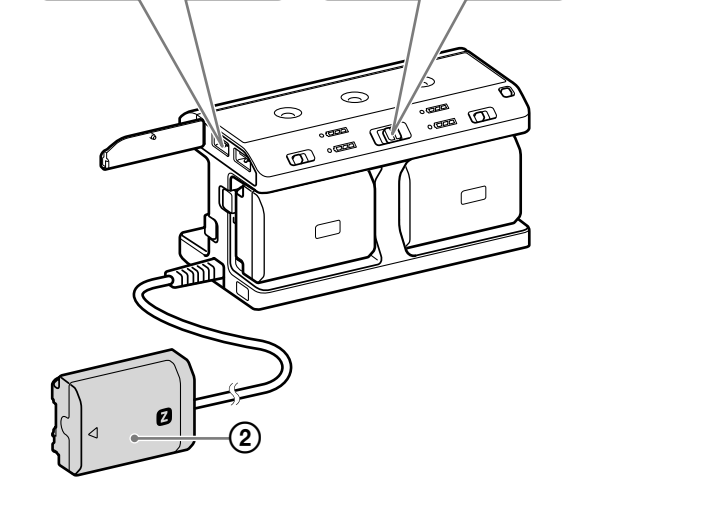
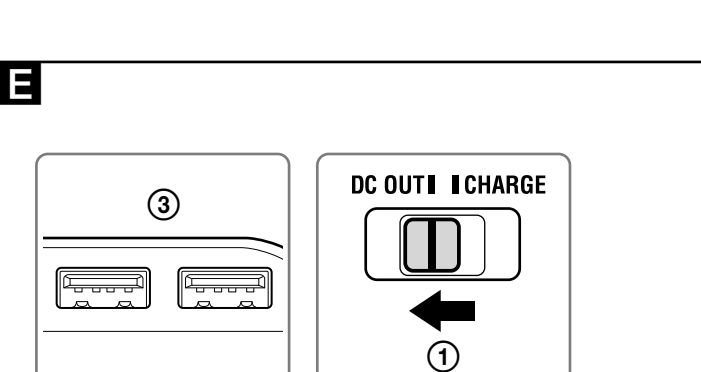
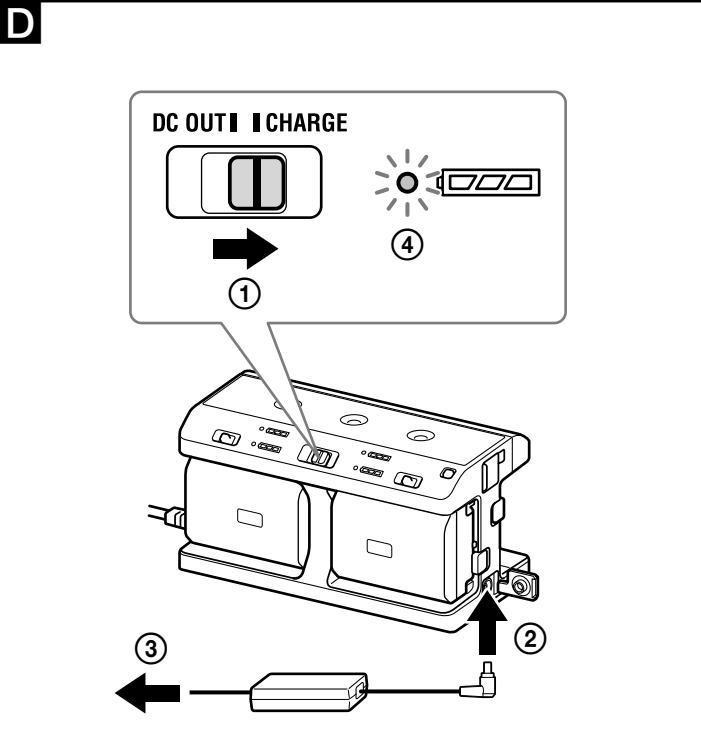
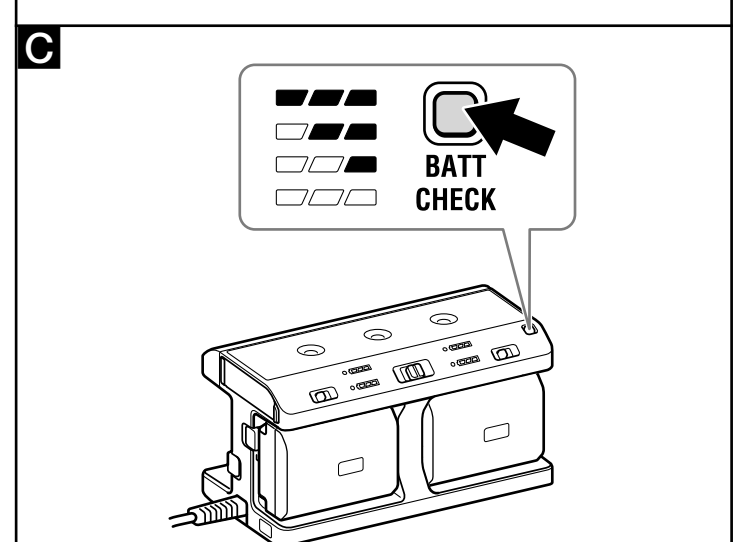
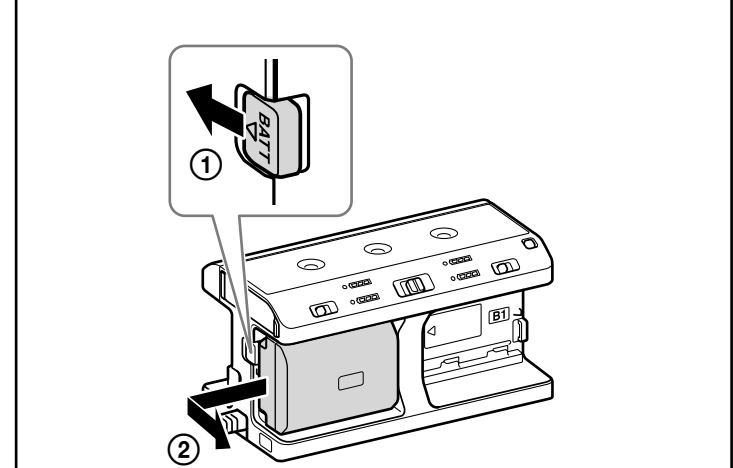
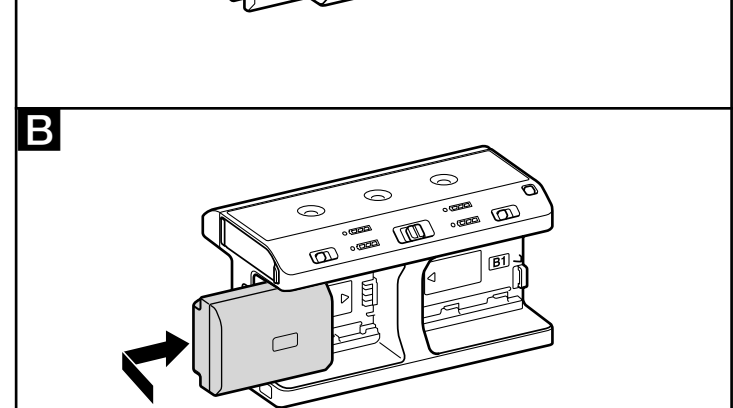
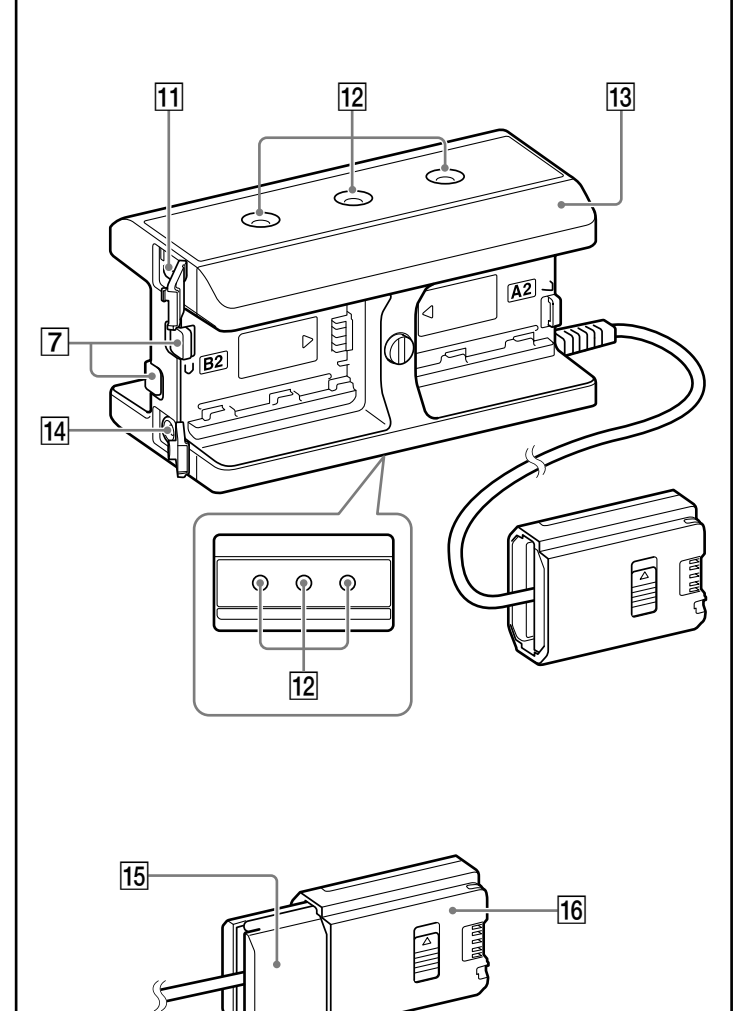
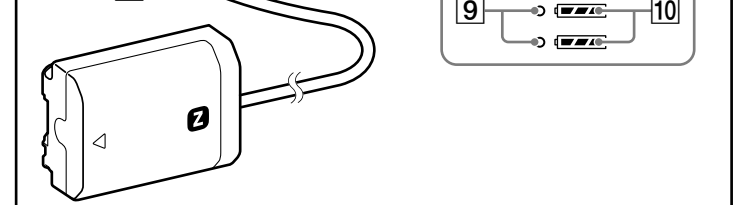
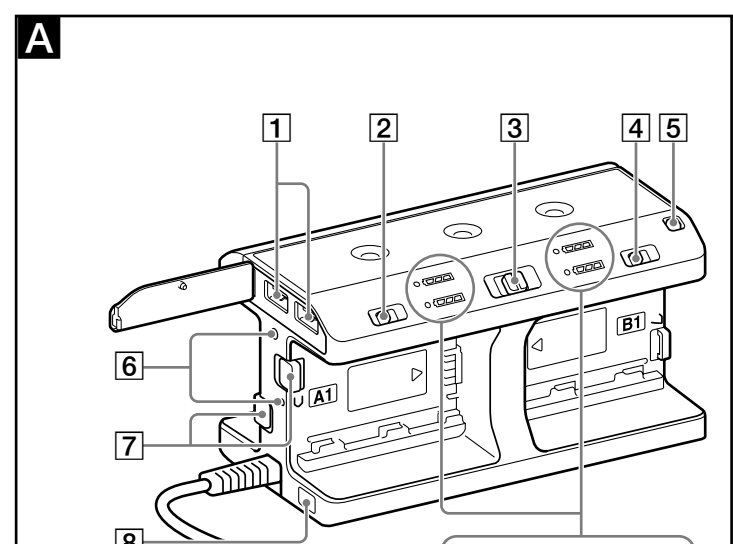
Multi Battery Adaptor Kit
多電池供應器套件

Operating Instructions / Mode d'emploi / Manual de instrucciones / Instruções de operação / 使用説明書 / 操作説明書

©2017 Sony Corporation
Printed in China
http://www.sony.net/



NPA-MQZ1K



Before use

- Features**
- The NPA-MQZ1 Multi-Battery Adaptor (here in after referred to as "this unit") can accommodate up to four Sony "InfoLITHIUM™" battery packs (Z series) to provide external power supply and supports the following devices:
 - Cameras that support the "InfoLITHIUM™" battery pack (Z series/W series) – Devices that support USB power supply
 - If it's a camera that support the "InfoLITHIUM™" battery pack concurrently attached to this unit or the priority of using the battery seats on this unit for charging.
 - You can connect the supplied AC adaptor to this unit to use the unit as a charger for the "InfoLITHIUM™" battery packs (Z series).

About power supply

When multiple battery packs are attached to this unit and they are evenly charged, power supply is provided evenly from all of the packs. When the remaining power varies among the attached battery packs, power supply starts from the most charged battery pack.

Notes on using this unit while it is supplying power

- While this unit is supplying power to the connected device, do not slide the DC OUT/CHARGE switch to "CHARGE," as it stops power supply from the unit.
- While the connected device is in operation, it may turn off if you:
 - Slide the DC OUT A or DC OUT B switch to "CAMERA" or "USB."
 - remove one of the battery packs from this unit.

Notes on battery pack replacement

When appears on the monitor of the camera connected to this unit, charge or replace the battery pack(s) attached to this unit.
To replace the battery pack(s), do either of the following:

- Remove all the battery packs from this unit, leave the unit as it is for a while, and then attach the charged battery pack(s).
- Replace the plug-in plate from the connected camera, leave them as they are for a while, and then attach the plate back to the camera.

About the AC adaptor

You cannot supply power directly to the connected device by connecting this unit to a power outlet with the supplied AC adaptor.

Supplied accessories (The number in parentheses indicates the number of pieces.)

- Multi Battery Adaptor (NPA-MQZ1) (1)
- Battery pack protector* (1)
- Plug-in plate (for the Z series battery pack)* (1)
- AC adaptor (AC-UES1230/AC-UES1230M/AC-UES1230M T)* (1)
- Power cord (mains lead) (1)
- Rechargeable battery pack (NP-FZ100) (2)
- Mounting plate (1)
- Screw (2)
- Cable protector (1)
- Battery seat lid (2)
- Leash cord (1)
- Set of printed documentation

* Attached at shipment
* The model number and shape of the AC adaptor vary depending on the country or region.

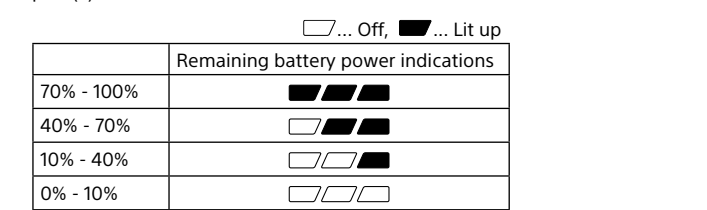
A Identifying the parts

- 1] USB port (DC OUT)
- 2] DC OUT A SWITCH
- 3] DC OUT/CHARGE switch
- 4] DC OUT B switch
- 5] BATT CHECK button
- 6] Cable protector mounting holes
- 7] Battery pack release latch
- 8] Leash hole
- 9] CHARGE lamp
- 10] Remaining battery power lamp
- 11] DC IN (5 V) port
- 12] Mounting screw holes (1/4-20 UNC)
- 13] Battery pack protector
- 14] DC IN (12 V) port
- 15] Plug-in plate (for the W series battery pack)*
- 16] Plug-in plate casing (for the Z series battery pack)*

B Attaching/Removing battery packs

C Checking the remaining battery power

- 1 Press the BATT CHECK button.
You can check the indication of the remaining battery power lamp (which lights for about 10 seconds) to learn the approximate remaining power of the battery pack(s).



The indications of the remaining battery power lamp and the remaining power rate (%) listed above are provided as reference.
The actual state may vary depending on the ambient temperature or the condition of the battery pack.

Tip
When this unit is attached to a camera, you can check the remaining battery power on the monitor of the camera as well.
Regardless of the number of the battery packs attached to this unit, the monitor of the camera shows only one icon (img alt="Battery icon").
The actual battery life for the camera series depending on the number of the attached battery packs.

D Charging the battery pack(s)

- 1 Slide the DC OUT/CHARGE switch to "CHARGE." (1)
2 Connect this unit and a power outlet (2) with the supplied AC adaptor. (2)

The CHARGE lamp for the battery pack being charged lights to indicate that charging is in progress. (2)
When multiple battery packs are attached to this unit, charging starts with the one with the least remaining battery power. When all the battery packs are charged at least 90%, the CHARGE lamp goes out. (Normal charge)
If you charge the battery pack(s) additionally for about 160 minutes* after the CHARGE lamp goes out, you will have a longer battery life. (Full charge)
*An approximate time for charging four battery packs

Tip
You can charge the battery pack(s) by connecting the DC IN (5 V) port on this unit and a power source with a USB AC adaptor or connecting the port and a USB port on another device, such as a PC, with a USB cable.
The charging time varies depending on the specifications of the USB AC adaptor or the connected device.

About the charging time (with the supplied AC adaptor)

Battery pack	One NP-FZ100 pack	Four NP-FZ100 packs
Normal charging time (Approx.)	120 min	480 min
Full charging time (Approx.)	160 min	640 min

- The time periods shown are for charging an empty battery pack which has been run out, using this unit at an ambient temperature of 25 °C (77 °F).
- The charging time may vary depending on the condition of the battery pack or the ambient temperature.

Notes

- If the remaining battery power lamp on this unit indicates the remaining power rate of 0% - 10% (the lamp is unlit) but the CHARGE lamp does not light, make sure that the battery pack(s) are properly attached. Improper attachment prevents this unit from charging.
- When you charge the battery pack that has not been used for a long period of time, it may take longer to charge the battery pack.

E Supplying power to the connected device

- 1 Slide the DC OUT A switch to "DC OUT." (1)
 - 2 Connect a camera or a USB device to this unit. (2)
- To attach the plug-in plate (8) to the camera, align the mark on the plate with the mark on the camera, and then insert the plug-in plate into the battery chamber of the camera. (3)
For details on connecting to a camera without a cover (3B) but the cable is inserted through, refer to the manual of the camera.
3 Select the power supply destination according to the connected device.
Slide the DC OUT A switch or the DC OUT B switch to "CAMERA" or "USB." (4)

D DC OUT-A:

Select the destination of power supply from the battery pack into the battery seats A1 and A2.

D DC OUT-B:

Select the destination of power supply from the battery pack into the battery seats B1 and B2.

F Attaching the mounting plate

You can attach the mounting plate in the orientation suitable for mounting this unit to a rigid structure, such as a frame structure, where you secure the unit.

G Attaching the cable protector

When you connect a USB cable to this unit, use the cable protector to secure the cable on the unit.

H About the battery pack protector

When you do not intend to attach the battery pack to either of the seats A2 and B2, you can replace the battery pack protector (1) with the battery seat lid (2) for compact handling.
Note
The battery pack protector is required for battery pack protection. When you have attached the battery pack to seat A2/B2 or both, be sure to attach the battery pack protector to this unit.

I Attaching the Leash Cord

It is recommended that you use the leash cord to prevent this unit from dropping and damaging peripheral devices.
Tie the leash cord to this unit and fasten the leash cord end around a part of a rigid structure, such as a frame structure, near where you secure the unit.
Note
When the leash cord is attached to this unit, do not tie the leash cord end around your leg/limb, such as the wrist.

J Connecting the camera that supports the "InfoLITHIUM™" battery pack (W series)

- 1 Remove the plug-in plate casing (for the Z series battery pack).
- 2 Remove the battery pack from the camera and insert the plug-in plate (for the W series battery pack) into the battery chamber of the camera.
When attaching the removed plug-in plate casing (for the Z series battery pack) back to the plug-in plate (for the W series battery pack), make sure that the casing surface with the slide switch comes over the plate surface with the W mark.

Tip
When the battery power of the camera is reduced to about 1/3 of the full battery power, appears on the monitor of the camera.

Notes on using this unit

- When you are finished using this unit, unplug the power cord from the power outlet.
When you unplug the power cord, be sure to grasp its plug.
Do not remove the ferrite core from the plug-in plate cable. It is attached to prevent unwanted radio waves from being emitted.
- Keep the plug-in plate from touching foreign objects, including dust and sand.
- When you use the mounting plate, be sure to secure it with the supplied screws.
- The plug-in plate casing (for the Z series battery pack) is not designed to contain the "InfoLITHIUM™" battery pack (W series).
- You cannot charge the battery pack(s) attached to this unit by connecting the unit and a camera.
- This unit is not designed for ingress protection, nor for water resistance.

This unit supports worldwide voltages 100 V to 240 V.
Do not use an electronic voltage transformer, as this may cause a malfunction.
The shape of wall outlets (wall sockets) differs depending on the country and region. Check before departure.

Troubleshooting

When the CHARGE lamp blinks, check through the following chart.
The CHARGE lamp blinks in two ways.
Blinks slowly: Turns on and off repeatedly every 1.3 seconds
Blinks quickly: Turns on and off repeatedly every 0.3 seconds
The action to be taken depends on the way the CHARGE lamp blinks.

When the CHARGE lamp keeps blinking slowly
Charging is pausing. This unit is in the standby state.
If the room temperature is out of the appropriate temperature range, charging stops automatically.
When the room temperature returns to the appropriate range, the CHARGE lamp lights up and charging restarts.We recommend charging the battery pack at 10 °C to 30 °C (50 °F to 86 °F).

When the CHARGE lamp keeps blinking quickly

- When charging the battery pack for the first time in one of the following situations, the CHARGE lamp may blink quickly.
If this happens, remove the battery pack from this unit, reattach it and charge it again.
 1 When the battery pack is left for a long time
 2 When the battery pack is left installed in the camera for a long time
 3 Immediately after purchase

If the CHARGE lamp keeps blinking quickly, check through the following chart.

Condition	Action
The CHARGE lamp blinks again:	Install another battery pack.
The CHARGE lamp lights up and does not blink again:	If the CHARGE lamp goes out because the charging time has passed, there is no problem.
The CHARGE lamp lights up and does not blink again:	If the CHARGE lamp goes out because the charging time has passed, the problem is with the battery pack first installed.

Please contact your nearest Sony dealer in connection with the product that may have a problem.

The battery pack cannot be charged.
 • The power cord (mains lead) is not connected to the wall outlet (wall socket).
 • Connect the power cord (mains lead) to the wall outlet (wall socket) properly.
 • The battery pack is not firmly attached.
 • Attach the battery pack to this unit correctly.

• This unit supports the "InfoLITHIUM™" battery pack (Z series).
 • The "InfoLITHIUM™" battery pack (Z series) has the logo on it.
 • "InfoLITHIUM™" is a trademark of Sony Corporation.

The battery pack cannot be charged.
 • The power cord (mains lead) is not connected to the wall outlet (wall socket).
 • Connect the power cord (mains lead) to the wall outlet (wall socket) properly.
 • The battery pack is not firmly attached.
 • Attach the battery pack to this unit correctly.

The battery pack cannot be charged.
 • The power cord (mains lead) is not connected to the wall outlet (wall socket).
 • Connect the power cord (mains lead) to the wall outlet (wall socket) properly.
 • The battery pack is not firmly attached.
 • Attach the battery pack to this unit correctly.

The battery pack cannot be charged.
 • The power cord (mains lead) is not connected to the wall outlet (wall socket).
 • Connect the power cord (mains lead) to the wall outlet (wall socket) properly.
 • The battery pack is not firmly attached.
 • Attach the battery pack to this unit correctly.

The battery pack cannot be charged.
 • The power cord (mains lead) is not connected to the wall outlet (wall socket).
 • Connect the power cord (mains lead) to the wall outlet (wall socket) properly.
 • The battery pack is not firmly attached.
 • Attach the battery pack to this unit correctly.

Specifications

Multi Battery Adaptor (NPA-MQZ1)
 Power requirements DC 12 V, 1.8 A
 USB output rating DC 5 V, 1.5 A
 Operating temperature 0 °C to 40 °C (32 °F to 104 °F)
 Storage temperature -20 °C to +60 °C (-4 °F to +140 °F)
 Dimensions (Approx.) 123.4 mm x 67.8 mm x 66.2 mm (w/h/d) (4/7.8/2.6) x 23.4/4 mm x 2.5/8 in.)
 Mass (Approx.) 410 g (14.5 oz)

AC adaptor (AC-UES1230/AC-UES1230M/AC-UES1230M T)
 Power requirements AC 100 V-240 V, 50/60Hz/0.75 A-0.4 A
 Output voltage DC 12 V, 3 A

Rechargeable battery pack (NP-FZ100)

Normal charge time (Approx.) 120 min
 Full charge time (Approx.) 160 min
 Design and specifications of this unit and the supplied accessories are subject to change without notice.

Français

Cet appareil produit de la chaleur lors de la charge. Chargez toujours dans un endroit bien aéré. Ne pas charger sous un oreiller, une couverture ou sur une surface inflammable. Éviter l'appareil des sources de chaleur, de la lumière directe du soleil, des gaz combustibles, de l'humidité, de l'eau ou d'autres liquides. Ne pas démonter, ouvrir, mettre dans un micro-onde, incinérer, pendre ou insérer des corps étrangers dans l'appareil. Ne pas soumettre l'appareil à un choc mécanique tel que le brayage, le pliage, la perforation ou le déchargement. Éviter de faire tomber ou de placer un objet lourd sur l'appareil. Ne pas court-circuiter l'appareil ou le stocker dans un récipient où il pourrait être court-circuité par d'autres objets métalliques ou conducteurs. Ne pas faire fonctionner l'appareil s'il a été mouillé ou endommagé afin d'éviter tout risque d'électrocution, d'explosion ou de blessure. L'utilisation de cet appareil par les enfants doit être supervisée. Lire le mode d'emploi (notamment les instructions de charge et les informations sur les températures minimale et maximale de fonctionnement), fourni avec l'appareil.
 Cet appareil a été testé et jugé conforme aux limites établies par la réglementation EMC visant l'utilisation de câbles de connexion de moins de 3 mètres (9.8 pi.).

Avant utilisation

Caractéristiques

- L'adaptateur multibatteries NPA-MQZ1 (appelé ci-dessous « cet appareil ») peut contenir jusqu'à quatre batteries « InfoLITHIUM™ » (série Z) pour fournir une alimentation électrique externe et recharger les périphériques compatibles.
- Les câbles photos qui prennent en charge les batteries « InfoLITHIUM™ » (séries Z/W)
- Les câbles photos qui prennent en charge l'alimentation électrique par USB
- Il n'y a aucune restriction quant au nombre de batteries actuellement installées dans cet appareil ou la priorité d'utilisation des emplacements de batteries de cet appareil lors de la charge
- Vous pouvez connecter l'adaptateur secteur fourni avec cet appareil pour utiliser l'appareil comme chargeur de batteries « InfoLITHIUM™ » (série Z).

À propos de l'alimentation électrique

Lorsque plusieurs batteries sont installées dans cet appareil et qu'elles présentent le même niveau de charge, l'alimentation électrique est distribuée équitablement depuis toutes les batteries. Lorsque le niveau de charge des batteries installées varie, l'alimentation est distribuée depuis la batterie dont le niveau de charge est le plus élevé.

Remarques concernant cet appareil lors de l'alimentation électrique

- Lorsque cet appareil alimente en électricité le périphérique raccordé, ne placez pas le sélecteur DC OUT/CHARGE sur « CHARGE » car l'alimentation électrique depuis cet appareil sera arrêtée.
- Lorsque le périphérique raccordé est en cours de fonctionnement, il peut s'éteindre si vous :
 - placez le sélecteur DC OUT A ou DC OUT B sur « CAMERA » ou « USB » ;
 - retirez l'une des batteries de cet appareil.

Remarques sur le remplacement des batteries

Lorsque s'affiche à l'écran de l'appareil photo raccordé à cet appareil, chargez ou remplacez la ou les batteries installées dans cet appareil.
Pour remplacer ou les batteries, suivez l'une des procédures ci-dessous :

- Retirez la plaque d'insertion de l'appareil photo raccordé, et les touches pas pendant un certain temps, puis réinstallez la plaque sur l'appareil photo.

À propos de l'adaptateur secteur

L'alimentation électrique ne peut pas directement être distribuée vers le périphérique raccordé en branchant l'adaptateur secteur de cet appareil dans une prise secteur.

Accessoires fournis (le chiffre entre parenthèses indique le nombre de pièces.)

- Adaptateur multibatteries (NPA-MQZ1) (1)
- Protège-batterie* (1)
- Plaque d'insertion (pour les batteries de la série Z)* (1)
- Adaptateur secteur (AC-UES1230/AC-UES1230M/AC-UES1230M T)* (1)
- Cordon d'alimentation (1)
- Batterie rechargeable (NP-FZ100) (2)
- Plaque de fixation (1)*
- Vis (2)
- Protège-câble (1)
- Couverture du compartiment de batterie (2)
- Cordon antichute (1)*
- Jeu de documents imprimés
- * Fixé à l'expédition
- * Le numéro de modèle et la forme de l'adaptateur secteur varient selon le pays ou la région.

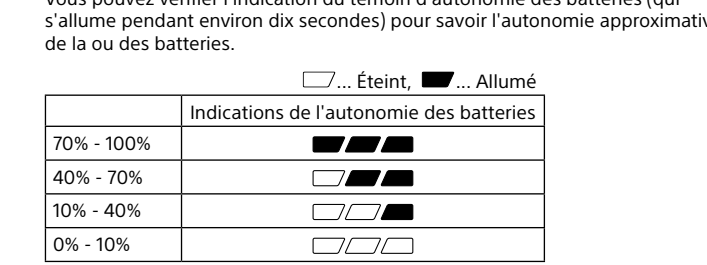
A Identification des éléments

- 1] Port USB (DC OUT)
- 2] Sélecteur DC OUT A
- 3] Sélecteur DC OUT/CHARGE
- 4] Sélecteur DC OUT B
- 5] Touche BATT CHECK
- 6] Orifices de fixation du protège-câble
- 7] Levier de libération de batterie
- 8] Orifice du cordon antichute
- 9] Témoin CHARGE
- 10] Témoin de l'autonomie des batteries
- 11] Port DC IN (5 V)
- 12] Orifice pour vis de fixation (1/4-20 UNC)
- 13] Protège-batterie
- 14] Port DC IN (12 V)
- 15] Plaque d'insertion (pour les batteries de la série W)*
- 16] Encadrement de la plaque de fixation (pour les batteries de la série Z)*

B Installation/Retrait des batteries

C Vérification de l'autonomie des batteries

- 1 Appuyez sur la touche BATT CHECK.
Vous pouvez vérifier l'indication du témoin d'autonomie des batteries (qui s'allume pendant environ dix secondes) pour savoir l'autonomie approximative de la ou des batteries.



Les indications du témoin d'autonomie des batteries et le pourcentage d'autonomie (%) listés ci-dessus sont fournis en guise de référence. L'état actuel peut varier selon la température ambiante ou l'état de la batterie. Conseil : Lorsque cet appareil est raccordé à un appareil photo, vous pouvez également vérifier l'autonomie des batteries à l'écran de l'appareil photo. Quel que soit le nombre de batteries installées dans cet appareil, l'écran de l'appareil photo affiche une seule icône (img alt="Battery icon"). L'autonomie réelle des batteries pour l'appareil photo varie selon le nombre de batteries installées.

D Charge de la ou des batteries

- 1 Faites passer le sélecteur DC OUT/CHARGE sur « CHARGE ».
- 2 Branchez cet appareil sur une prise secteur (2) à l'aide de l'adaptateur secteur fourni. (2)

Le témoin CHARGE des batteries en cours de charge s'allume pour indiquer la progression de la charge. (2)
 Lorsque plusieurs batteries sont installées dans cet appareil, la charge commence par la batterie dont le niveau de charge est le plus faible. Lorsque toutes les batteries atteignent une charge d'au moins 90 %, le témoin CHARGE s'éteint. (Charge normale)
 Si vous chargez une ou des batteries pendant environ 160 minutes* après l'extinction du témoin CHARGE, l'autonomie des batteries sera prolongée. (Charge complète)
 * Temps approximatif pour charger de quatre batteries.

Conseil : Vous pouvez charger la ou les batteries en branchant un adaptateur secteur USB dans le port DC IN (5 V) de cet appareil et dans une prise secteur ou en branchant un câble USB dans le port USB de cet appareil et celui d'un autre périphérique, d'un ordinateur par exemple.
 Le temps de charge varie selon les caractéristiques de l'adaptateur secteur USB ou du périphérique raccordé.

À propos des temps de charge (avec l'adaptateur secteur fourni)

Batterie rechargeable	Une batterie NP-FZ100	Quatre batteries NP-FZ100
Temps d'une charge normale (environ)	120 min	480 min
Temps d'une charge complète (environ)	160 min	640 min

- Les temps indiqués correspondent à la charge d'une batterie vide et usée sur cet appareil, à une température ambiante de 25 °C (77 °F).
- Le temps de charge peut varier selon l'état de la batterie ou la température ambiante.

Remarques

- Si le témoin d'autonomie des batteries de cet appareil indique un niveau de charge de 0 % à 10 % (le témoin est éteint) mais que le témoin CHARGE ne s'allume pas, assurez-vous que la ou les batteries sont correctement installées. Une installation incorrecte empêche le chargeur.
- Lorsque vous chargez une batterie qui n'a pas été utilisée pendant longtemps, le temps de charge peut être plus long.

E Alimentation électrique vers le périphérique raccordé

- 1 Faites passer le sélecteur DC OUT/CHARGE sur « DC OUT.» (1)
- 2 Raccordez un appareil photo ou un périphérique USB à cet appareil. (2)

Utilisez la plaque d'insertion (3) pour raccorder l'appareil photo ; et le port USB (4) pour le périphérique USB.
 Pour faire la plaque d'insertion à l'appareil photo, alignez le repère ▲ de la plaque d'insertion ▲ de l'appareil photo, puis insérez la plaque dans le compartiment de la batterie de l'appareil photo. (3A)
 Pour plus d'informations sur le branchement à un appareil photo sans couvercle (3B) dans lequel le câble est introduit, reportez-vous au Guide d'aide de l'appareil photo.
 3 Sélectionnez la destination de l'alimentation électrique selon le périphérique raccordé.
 Placez le sélecteur DC OUT A ou DC OUT B sur « CAMERA » ou « USB ».

F À propos de l'alimentation électrique

Lorsque plusieurs batteries sont installées dans cet appareil et qu'elles présentent le même niveau de charge, l'alimentation électrique est distribuée équitablement depuis toutes les batteries. Lorsque le niveau de charge des batteries installées varie, l'alimentation est distribuée depuis la batterie dont le niveau de charge est le plus élevé.

Remarques concernant cet appareil lors de l'alimentation électrique

- Lorsque cet appareil

تمام هذه الوحدة بتزويد الحرارة أثناء الشحن، مع دالما يستخدم في مكان جيد التهوية لا تضغط تحت المخدات والموثبات أو على السطح القابلة للاحتلام عند شحنها. حافظ على الوحدة بعيدا عن مصادر الحرارة واتمءد الشمس المبكرة والعصر الباكر للاحتلام والرطوبة والملل، والسوائل الأخرى، لا تلم بمنتجات الرودة أيضا، وحمى أو وضوح أو ألم بالمرورويوف أو حرها أو طفلا أو إدخال أشياء غريبة فيها. لا تعرض الوحدة لدرسة ميكانيكية كالتيشوب أو التثبي أو الضغط. تجنب إضافة الرودة أو وضع أشياء ثقيلة عليها. لا تعرض الوحدة لمصادر كهربائي أو مغناطيسية قوية تتعرض لها. احسن كهرتاني بسبب طينة المياه، مبيدات أو قذرة أو طلاء أو مبيدات. لا تشحن الوحدة إلا كالمعتاد أثناء شحنه. إذا كانت الشحن غير طبيعية، فقم بإيقاف العمل والفرقة المرفقة بالوحدة إذا لم تعالمتها. تجنب الاتصال بالموصلات المتصلة بالحد الأدنى، والخصي الحررات المبردة (التشخيص).

قبل الاستعمال

المزيا
الميزات المتقدمة (NP-MQZ2)
(مشار إليها يلي مصطلح هذه الوحدة):
ينسخ وأرشف البطاريات "InfoLITHIUM" على إنتاج من Sony (السلسلة Z)
وفق مصدر طاقة خارجي يمكن توفير الأمانة المثالية.
تتميز الوظيفة مع بطارية "InfoLITHIUM" (السلسلة Z) بالوحدة:

• اذوية المراقبة مع إمداد الطاقة USB
• ليس هناك حد معين لعدد البطاريات التي يتم وضعها في هذه الوحدة في وقت واحد أو في عدد
• اذوية استخدام أقسام البطاريات في هذه الوحدة من أجل الشحن
• يمكنك توفير موصل التيار المتردد المرفق بهذه الوحدة واستخدامها كخزان شحن للبطاريات "InfoLITHIUM" (السلسلة Z).

حول إمداد الطاقة

عند وضع هذه البطاريات في هذه الوحدة، جميعها مشحونة بالكامل، بسواوي يتم إمداد الطاقة مع البطاريات المستخدمة في هذه الوحدة. تختلف نسبة المضيئة في البطاريات المستخدمة. يجب إمداد الطاقة من البطارية المشحونة أكثر.

ملاحظات حول استخدام هذه الوحدة أثناء قيامها بإمداد الطاقة

• أثناء قيام هذه الوحدة بإمداد الطاقة للموصل بالبطاقة لا تصبح الرزر (البطاريات) DC DC (البطاريات) الموجودة في وحدة الة.
• قد يؤدي التيار العالي لإمداد أثناء تشغيل الميزاج "CAMERA" أو "CAMERA" أو "USB".
• اخرج مزيا إمدى البطاريات في هذه الوحدة.

ملاحظات حول استعمال البطارية

عندما تكون **InfoLITHIUM** على إمداد الكثير الموصولة بهذه الوحدة، مع شحن أو استبدال البطارية (البطاريات) الموجودة في هذه الوحدة.

• قد يراجع جميع البطاريات من هذه الوحدة وأدخل الوحدة كما هي في ذلك من الزمن مع موضع الشحن.
• بطارية (البطاريات) المشحونة فيها.
• اخرج مزيا إمدى البطاريات في هذه الوحدة.

حول موصل التيار المتردد

لا يمكن إمداد التيار للموصل بالبطاقة بشكل مباشر عن طريق توصيل هذه الوحدة بأثناء الطاقة باستخدام موصل التيار المتردد المرفق.

القطب

• مزيا التحويل للمقدمة (NP-MQZ2)
(1)
• مزيا البطارية (1)
• مزيا التحويل للبطارية (السلسلة Z) (2)
• مزيا التيار المتردد (AC-UES1230M/AC-UES1230M/AC-UES1230M) (1)
• سلك الطاقة (1)
• بطارية فولية للشحن (NP-FZ100) (2)

• مزيا التحويل (1)
• مزيا البطارية (1)
• مزيا التحويل للبطارية (السلسلة Z) (2)
• مزيا التيار المتردد (AC-UES1230M/AC-UES1230M/AC-UES1230M) (1)
• سلك الطاقة (1)
• بطارية فولية للشحن (NP-FZ100) (2)

• مزيا التحويل (1)
• مزيا البطارية (1)
• مزيا التحويل للبطارية (السلسلة Z) (2)
• مزيا التيار المتردد (AC-UES1230M/AC-UES1230M/AC-UES1230M) (1)
• سلك الطاقة (1)
• بطارية فولية للشحن (NP-FZ100) (2)

• مزيا التحويل (1)
• مزيا البطارية (1)
• مزيا التحويل للبطارية (السلسلة Z) (2)
• مزيا التيار المتردد (AC-UES1230M/AC-UES1230M/AC-UES1230M) (1)
• سلك الطاقة (1)
• بطارية فولية للشحن (NP-FZ100) (2)

• مزيا التحويل (1)
• مزيا البطارية (1)
• مزيا التحويل للبطارية (السلسلة Z) (2)
• مزيا التيار المتردد (AC-UES1230M/AC-UES1230M/AC-UES1230M) (1)
• سلك الطاقة (1)
• بطارية فولية للشحن (NP-FZ100) (2)

توصيل البطارية

1 اخرج طاقة التحويل (البطاريات السلسلة Z).
2 قم بإخراج البطارية من الكاميرا وأدخل توصل التحويل (البطاريات السلسلة Z) في حجرة التحويل في الكاميرا.
3 عند إيداع بطاقة التحويل في الكاميرا، سيتم إيداع بطاقة التحويل التي تم ترميزها للبطارية (السلسلة Z) من لوحة التحويل.
4 قم بتنشيط عدسة التحويل.
5 اختلف شكل ونموذج موصل التيار المتردد هذا وفقا لبلدك ولقد أتم المخطط.

A التركيب

- 1) إسفنجة (DC OUT)
2) DC OUT A زر
3) DC OUT/CHARGE زر
4) DC OUT B زر
5) BATT CHECK زر
6) مخرج التزكيب والى الكلي
7) فتحة تحرير البطارية
8) حذاء الربط
9) عمليام CHARGE
10) عمليام طاقة البطارية السلسلة Z
11) إسفنجة DC IN (فولت)
12) فتحات الربط (البطارية) (114-20)
13) إسفنجة DC IN (فولت)
14) لوحة التحويل (البطاريات السلسلة Z)*
15) عمليام لوحة التحويل (البطاريات السلسلة Z)*

B تركيب/نزع البطاريات

1. BATT CHECK زر

يمكنك مراجعة مؤثر مصباح طاقة البطارية السلسلة Z (بطارية 100 فولت) لمعرفة النسبة المئوية للبطارية المتبقية من طاقة البطارية (البطارية).

C التحقق من طاقة البطارية المتبقية

عندما يمتلئ مؤشر مصباح طاقة البطارية السلسلة Z (بطارية 100 فولت) بحرفة النسبة المئوية للبطارية المتبقية من طاقة البطارية (البطارية).

D شحن البطارية (البطاريات)

1 اضغط زر DC OUT/CHARGE "CHARGE" (ⓐ).
2 قم بتوصيل هذه الوحدة بأثناء الطاقة (ⓐ) باستخدام موصل التيار المتردد المرفق (ⓑ). يعني: مصباح CHARGE الخاص بالبطارية التي يتم شحنها للإشارة إلى نسبة الشحن متبرية. (ⓐ) عند وضع هذه البطاريات في هذه الوحدة، يبدأ البطارية إلى نسبة الطاقة المتبقية الأقل. يتفحص مصباح CHARGE عمداً لملل جميع البطاريات إلى 90 ٪ على الأقل. (الشحن المتأدي) إذا تمت شحن البطارية بالبطاريات لمدة 160 دقيقة متتالية، يمد الطاقة بـ CHARGE فوراً ويتم شحن من البطاريات أطول (الشحن الكامل).
• مدة تقريبا للشحن أربع بطاريات.

توجيه

يمكن شحن البطارية (البطاريات) عن طريق توصيل إسفنجة DC IN (فولت) في هذه الوحدة بمصدر الطاقة باستخدام موصل التيار المتردد USB أو عن طريق توصيل لسفنجة DC IN في جهاز أخرج الكاميرا باستخدام كبل USB.

تختلف مدة الشحن وفقا لمواصفات موصل التيار المتردد USB أو الجهاز الموصول.

توجيه

يمكن شحن البطارية (البطاريات) عن طريق توصيل إسفنجة DC IN (فولت) في هذه الوحدة بمصدر الطاقة باستخدام موصل التيار المتردد USB أو عن طريق توصيل لسفنجة DC IN في جهاز أخرج الكاميرا باستخدام كبل USB.

تختلف مدة الشحن وفقا لمواصفات موصل التيار المتردد USB أو الجهاز الموصول.

حول مدة الشحن (باستخدام موصل التيار المتردد المرفق)

البطارية	بطارية NP-FZ100 واحدة	أربع بطاريات NP-FZ100
مدة الشحن المتأدي (تقريبًا)	120 دقيقة	480 دقيقة
مدة الشحن الكامل (تقريبًا)	160 دقيقة	640 دقيقة

• مدة التزينة السريعة صامتة بشحن بطارية لمدة 15 استهلال شحنتها. باستخدام هذه الوحدة بدرجة واحدة، يمكن شحنها في وقت أقصر من 10 دقائق.

• لا تختلف مدة الشحن وفقا للجهاز والبطارية أو درجة الحرارة المحيطة.

ملاحظات

1 إذا تم تشغيل طاقة البطارية المتبقية الموجودة على هذه الوحدة إلى نسبة الطاقة المتبقية 0 ٪ - 10 ٪ (الصباح (مغربي)، بعد الظهر (صباح (AM) بوقت من 1.3 ساعة).
2 إذا كانت البطارية (البطاريات) متفحصا بشكل دوري، فقم بتحميلها في وقت مبكر من هذه الوحدة.

• لا تختلف مدة الشحن وفقا للجهاز والبطارية أو درجة الحرارة المحيطة.

• لا تختلف مدة الشحن وفقا للجهاز والبطارية أو درجة الحرارة المحيطة.

• لا تختلف مدة الشحن وفقا للجهاز والبطارية أو درجة الحرارة المحيطة.

E إمداد الجهاز الموصل بالبطاقة

1 اضغط زر DC OUT/CHARGE إلى DC DC OUT (ⓐ).
2 قم بتوصيل الكاميرا أو جهاز USB بهذه الوحدة.

استخدم اذوية التحويل (ⓐ) لتحويل الكاميرا، وسفنجة USB (ⓑ) لتحويل جهاز USB.

لتثبيت اذوية التحويل على الكاميرا، قم بحافة علامة ▲ الموجودة على اللوحة مع علامة ▲ الموجودة على الكاميرا.
لم تم إدخال لوحة التحويل في حجرة البطارية في الكاميرا (ⓐ).

المتصلين عن طريق التحويل بكاميرا بدون فتحة (ⓐ) التي غير حالة الكلي، ارجع إلى دليل المساعدة للكاميرا.

في حالة شحن البطارية، سيتم تشغيل الكاميرا تلقائيا.

• إذا لم يتم شحن البطارية في هذه الوحدة، فسيتم شحنها تلقائيا في وقت لاحق أو في عدد.

• يمكنك توفير موصل التيار المتردد المرفق بهذه الوحدة واستخدامها كخزان شحن للبطاريات "InfoLITHIUM" (السلسلة Z).

3 اخرج الوجهة التي تريد إمدادها بالبطاقة وفقا للجهاز الموصول.
الزر A أو "CAMERA" إلى DC OUT B أو DC OUT A زر.

1 اضغط زر DC OUT/CHARGE.
2 اضغط زر DC OUT/CHARGE.
3 اضغط زر DC OUT/CHARGE.
4 اضغط زر DC OUT/CHARGE.
5 اضغط زر DC OUT/CHARGE.
6 اضغط زر DC OUT/CHARGE.
7 اضغط زر DC OUT/CHARGE.
8 اضغط زر DC OUT/CHARGE.
9 اضغط زر DC OUT/CHARGE.
10 اضغط زر DC OUT/CHARGE.
11 اضغط زر DC OUT/CHARGE.
12 اضغط زر DC OUT/CHARGE.

• اضغط زر DC OUT/CHARGE.
• اضغط زر DC OUT/CHARGE.

• اضغط زر DC OUT/CHARGE.
• اضغط زر DC OUT/CHARGE.

• اضغط زر DC OUT/CHARGE.
• اضغط زر DC OUT/CHARGE.

• اضغط زر DC OUT/CHARGE.
• اضغط زر DC OUT/CHARGE.

• اضغط زر DC OUT/CHARGE.
• اضغط زر DC OUT/CHARGE.

• اضغط زر DC OUT/CHARGE.
• اضغط زر DC OUT/CHARGE.

• اضغط زر DC OUT/CHARGE.
• اضغط زر DC OUT/CHARGE.

• اضغط زر DC OUT/CHARGE.
• اضغط زر DC OUT/CHARGE.

• اضغط زر DC OUT/CHARGE.
• اضغط زر DC OUT/CHARGE.

• اضغط زر DC OUT/CHARGE.
• اضغط زر DC OUT/CHARGE.

• اضغط زر DC OUT/CHARGE.
• اضغط زر DC OUT/CHARGE.

• اضغط زر DC OUT/CHARGE.
• اضغط زر DC OUT/CHARGE.

• اضغط زر DC OUT/CHARGE.
• اضغط زر DC OUT/CHARGE.

• اضغط زر DC OUT/CHARGE.
• اضغط زر DC OUT/CHARGE.

• اضغط زر DC OUT/CHARGE.
• اضغط زر DC OUT/CHARGE.

• اضغط زر DC OUT/CHARGE.
• اضغط زر DC OUT/CHARGE.

• اضغط زر DC OUT/CHARGE.
• اضغط زر DC OUT/CHARGE.

• اضغط زر DC OUT/CHARGE.
• اضغط زر DC OUT/CHARGE.

• اضغط زر DC OUT/CHARGE.
• اضغط زر DC OUT/CHARGE.

• اضغط زر DC OUT/CHARGE.
• اضغط زر DC OUT/CHARGE.

• اضغط زر DC OUT/CHARGE.
• اضغط زر DC OUT/CHARGE.

• اضغط زر DC OUT/CHARGE.
• اضغط زر DC OUT/CHARGE.

• اضغط زر DC OUT/CHARGE.
• اضغط زر DC OUT/CHARGE.

• اضغط زر DC OUT/CHARGE.
• اضغط زر DC OUT/CHARGE.

• اضغط زر DC OUT/CHARGE.
• اضغط زر DC OUT/CHARGE.

• اضغط زر DC OUT/CHARGE.
• اضغط زر DC OUT/CHARGE.

• اضغط زر DC OUT/CHARGE.
• اضغط زر DC OUT/CHARGE.

• اضغط زر DC OUT/CHARGE.
• اضغط زر DC OUT/CHARGE.

• اضغط زر DC OUT/CHARGE.
• اضغط زر DC OUT/CHARGE.

• اضغط زر DC OUT/CHARGE.
• اضغط زر DC OUT/CHARGE.

• اضغط زر DC OUT/CHARGE.
• اضغط زر DC OUT/CHARGE.

• اضغط زر DC OUT/CHARGE.
• اضغط زر DC OUT/CHARGE.

• اضغط زر DC OUT/CHARGE.
• اضغط زر DC OUT/CHARGE.

• اضغط زر DC OUT/CHARGE.
• اضغط زر DC OUT/CHARGE.

• اضغط زر DC OUT/CHARGE.
• اضغط زر DC OUT/CHARGE.

• اضغط زر DC OUT/CHARGE.
• اضغط زر DC OUT/CHARGE.

• اضغط زر DC OUT/CHARGE.
• اضغط زر DC OUT/CHARGE.

• اضغط زر DC OUT/CHARGE.
• اضغط زر DC OUT/CHARGE.

• اضغط زر DC OUT/CHARGE.
• اضغط زر DC OUT/CHARGE.

• اضغط زر DC OUT/CHARGE.
• اضغط زر DC OUT/CHARGE.

• اضغط زر DC OUT/CHARGE.
• اضغط زر DC OUT/CHARGE.

• اضغط زر DC OUT/CHARGE.
• اضغط زر DC OUT/CHARGE.

• اضغط زر DC OUT/CHARGE.
• اضغط زر DC OUT/CHARGE.

• اضغط زر DC OUT/CHARGE.
• اضغط زر DC OUT/CHARGE.

• اضغط زر DC OUT/CHARGE.
• اضغط زر DC OUT/CHARGE.

• اضغط زر DC OUT/CHARGE.
• اضغط زر DC OUT/CHARGE.

• اضغط زر DC OUT/CHARGE.
• اضغط زر DC OUT/CHARGE.

• اضغط زر DC OUT/CHARGE.
• اضغط زر DC OUT/CHARGE.

• اضغط زر DC OUT/CHARGE.
• اضغط زر DC OUT/CHARGE.

• اضغط زر DC OUT/CHARGE.
• اضغط زر DC OUT/CHARGE.

• اضغط زر DC OUT/CHARGE.
• اضغط زر DC OUT/CHARGE.

• اضغط زر DC OUT/CHARGE.
• اضغط زر DC OUT/CHARGE.

• اضغط زر DC OUT/CHARGE.
• اضغط زر DC OUT/CHARGE.

• اضغط زر DC OUT/CHARGE.
• اضغط زر DC OUT/CHARGE.

• اضغط زر DC OUT/CHARGE.
• اضغط زر DC OUT/CHARGE.

الخطوات

الخطوات

الخطوات

الخطوات

الخطوات

الخطوات

الخطوات

الخطوات

الخطوات

الخطوات

الخطوات

الخطوات

الخطوات

الخطوات

الخطوات

الخطوات

الخطوات

الخطوات

الخطوات

الخطوات

الخطوات

الخطوات

الخطوات

الخطوات

الخطوات

الخطوات

الخطوات

الخطوات

الخطوات

الخطوات

الخطوات

الخطوات

الخطوات

الخطوات

الخطوات

الخطوات

الخطوات

الخطوات

الخطوات

الخطوات

الخطوات

الخطوات

الخطوات

الخطوات

الخطوات

الخطوات

الخطوات

الخطوات

الخطوات

الخطوات

الخطوات

الخطوات

الخطوات

الخطوات

الخطوات

الخطوات

الخطوات

الخطوات

الخطوات

الخطوات

الخطوات

الخطوات

الخطوات

الخطوات

الخطوات

الخطوات

الخطوات

الخطوات

الخطوات

الخطوات

الخطوات

الخطوات

الخطوات

الخطوات

الخطوات

الخطوات

الخطوات

الخطوات

الخطوات

الخطوات

الخطوات

الخطوات

الخطوات

الخطوات

الخطوات

الخطوات

الخطوات

الخطوات

الخطوات

الخطوات

الخطوات

الخطوات

الخطوات

الخطوات

الخطوات

الخطوات

الخطوات

الخطوات

الخطوات

الخطوات

الخطوات

الخطوات

الخطوات

الخطوات

الخطوات

الخطوات